



GranPrix 2011

Kappseglingarna genomförs enligt kappseglingsreglerna KSR (2009-2012) med av svensk standard seglingsföreskrifter Appendix S samt enligt SRS föreskrifter och dessa seglingsföreskrifter.

Det åligger varje båts skeppare att båten är ansvarsförsäkrad.

Arrangören avsäger sig allt ansvar för deltagande båt och besättning. (Deltagande sker på egen risk).

S 1 Regler

S 1.1 GranPrix genomförs enligt Kappseglingsreglerna (KSR 2009-2012), Appendix S, samt enligt SRS-systemet och GranPrix´ s seglingsföreskrifter. Med LYS-tal avses (på hemsidan, inbjudan, seglingsföreskrifter och resultat) SRS-tal. GranPrix är en sanktionerad tävling, därav behöver seglaren tillhöra någon klubb som är ansluten till Svenska seglarförbundet.

S 1.2 Ifylld Rorsmansförklaring skall inlämnas till antingen målfartyget eller på anvisad plats på land snarast efter målgång. Observera att deltagarflaggor erhålles vid expeditionen som skall vara välsynliga i akterstaget eller på motsvarande plats.

S 1.3 SRS-tal: SRS-talet framgår av deltagarförteckningen. Enda avvikelser som accepteras utan att skaffa ett måtbrev är avvikelse för spinnaker/gennaker. För att en ändring av anmäld segelföring (med eller utan spinnaker/gennaker) skall accepteras måste ändringen anmälas senast kl. 21.00 den 29 augusti.

Båt som anmäls som viss typ får endast föra de segel och den utrustning som är tillåten enligt båtdatabladet, klassreglerna eller SRS-måtbrevet. Viss kontroll av segel och utrustning kan förekomma. Deltagande båt får ej utan seglingsnämndens tillstånd föra segel med annat nummer än det som står i deltagareförteckningen.

S 1.4 SRS-Måtbrev: "SRS-båt" som avviker från standardbåt eller klassregler skall ha SRS-måtbrev. Avdrag för ex. saknad genua eller annorlunda propeller kan endast medges i ett måtbrev. Kopia av måtbrev för SRS skall inges per e-post, brev eller till tävlingsledningen före första delsegling.

S 1.5 Tidsreducering för flerskrovsbåtar: För flerskrovsbåtar gäller tidsreducering med 10 % av SRS-tal om den beräknade medelvinden understiger 7 m/s. Dvs. de kommer att starta med ett 10 % lägre SRS-tal.

S 1.6 Alla Båtar som för reklam utöver den som medges i ISAF Regulation 20 ska inneha giltig reklamlicens utfärdad av SSE.

Startprocedur: Båtarna startar med individuell starttid för varje LYS tal i sådan ordning att båtarna beräknas komma i mål samtidigt. Slutresultatet är i den ordning man går i mål.

Starttider: Varje deltagande båt meddelas individuell starttid i samband med skepparmötet

Rätt tid sätts från GPS tid eller fröken ur.

Enskild återkallelse: Båt som startar för tidigt uppmärksammas om möjligt genom anrop. Ansvaret att återvända åvilar helt den felande båten. Felstartande båt som ej återvänder diskvalificeras.

Start och mållinjer: Se separat banbeskrivning, var uppmärksam på muntlig information på skepparmöte

Egen tidtagning vid målgång: Det åligger varje deltagande båt att själv notera egen målgångstid noggrant (minut och sekund) när den går i mål samt även notera vilka båtar som är närmast före och efter. Varje skeppare ansvarar för att komplett rorsmansförklaring är inlämnad på anvisad plats. **Ej inlämnad rorsmansförklaring ger DNF (Did Not Finish) i resultatlistan.**

Grundstötning: Båt som går på grund under Gran Prix får använda motor och mottaga assistans för att komma loss från grundet (avsteg från regel i KSR). Assisterande båt kommer få gottgörelse för sin insats.

Avkortning av banan: Angiven bana kan avkortas på lämplig plats utefter banan. Var observant på när beräknad tid för första båt i mål närmar sig.

Alternativa straff: Straffet med 720-svängar gäller för denna segling.

Protestkommitté: Utses bland deltagarna



Protester: Eventuella protester skall vara utformade enligt regel (i KSR) och inlämnas snarast efter målgång, dock senast 1 timme efter målgång, till seglingsnämnden eller protestkommittén.

Skepparmöte: Skepparmötet hålls på näset mellan Säck och Krokholmen, lördag klockan 09.00.

Prisutdelning: Prisutdelning hålls på näset mellan Säck och Krokholmen, lördag klockan 19.00.

Ändring eller tillägg: Ändringar eller tillägg till dessa seglingsföreskrifter kan meddelas på skepparmötet

Avbrott: Deltagare som av någon orsak avbryter seglingen och inte kommer till målet måste på något sätt meddela detta till tävlingsledningen. Det kan ske genom meddelande till startfartyget: 0706 35 38 08

Säkerhet: Allt deltagande sker på egen risk. Följebåt kan ej påräknas. Deltagande båtar skall vara utrustade och lämpade för seglingen. Flytväst måste finnas till samtliga ombord. Seglingsnämnden förbehåller sig rätten att avvisa båt som är direkt olämplig att delta.

Bansträckning Bana A

- Start
- Tistronskäret, NO om Tjägö om SB
- Fjärdholmen om BB
- Prick, black/yellow, nordost Långören om BB
- Möja om BB
- Norrholmen om BB
- Saxaren om SB
- Målgång

Bana B

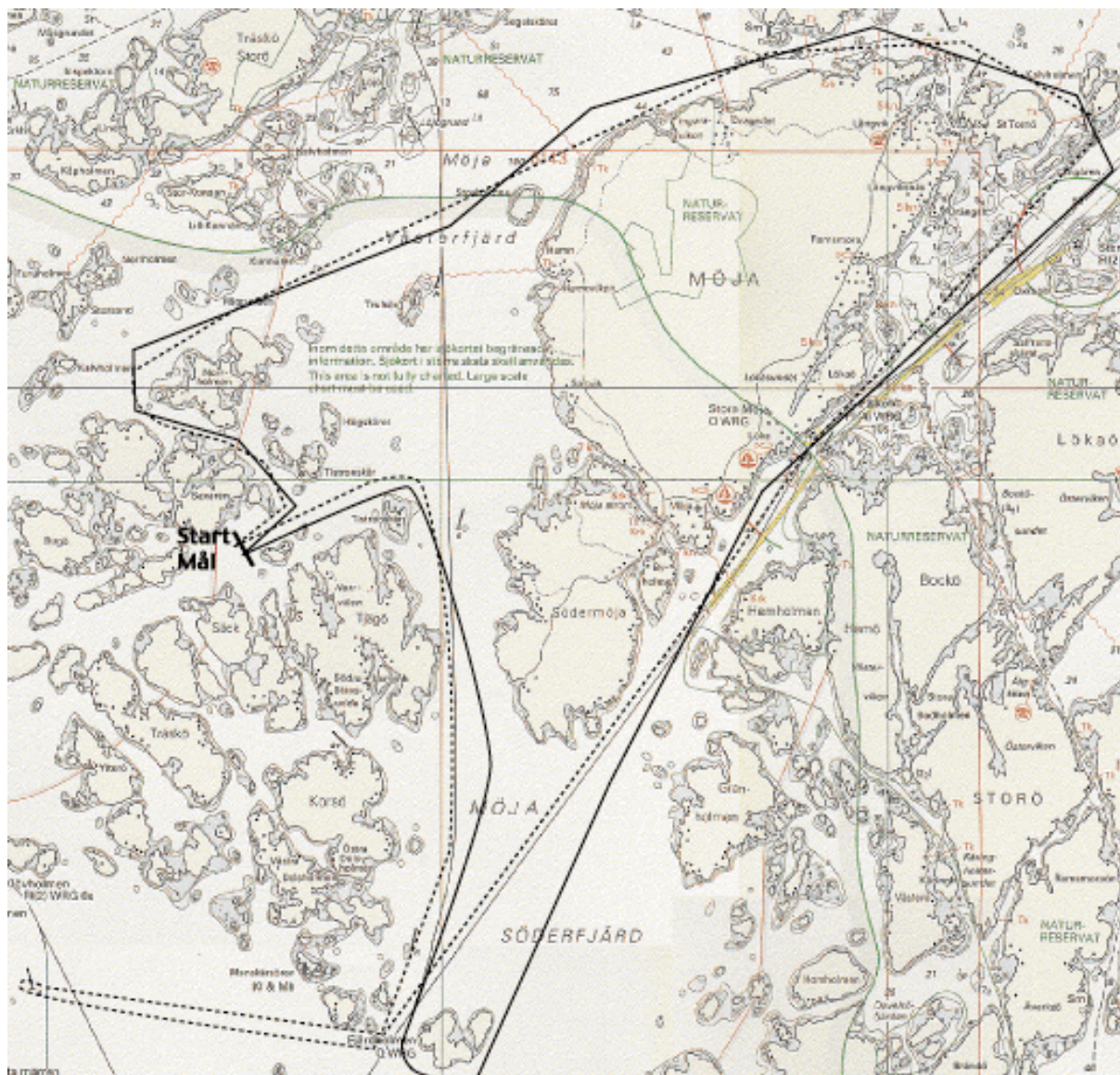
- Start
- Tistronskäret, NO om Tjägö om SB
- Södermanskär om SB
- Röd prick NO Nya Kanholmsgrundet om BB
- Söder Manskär om BB
- Prick, black/yellow, nordost Långören om BB
- Möja om BB
- Norrholmen om BB
- Saxaren om SB
- Målgång

Banalternativ redovisas vid skepparmötet, Lördag 2010-09-04.

Bana A = heldragen linje

Bana B= streckad linje

Obs skriftlig banbeskrivning gäller



Rorsmansförklaring

Båtnamn:	Båtmodell:
Skeppare:	Segelnummer:
Starttid:	Måltid:
Närmaste båt före:	Närmaste båt efter:
Lämnas senast 45 minuter efter målgång på anvisad plats.	Ej inlämnad rorsmans förklaring ger DNF i resultatlistan

Ej inlämnad rorsmansförklaring ger DNF (Did Not Finish) i resultatlistan.